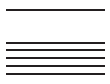




Kanton Zug

Steuerbuch



Steuerbuch

19.2.9	Inhalt Rückbaukosten im Hinblick auf einen Ersatzneubau (ab Steuerperiode 2020)	3
--------	---	---

19.2.9 Rückbaukosten im Hinblick auf einen Ersatzneubau (ab Steuerperiode 2020)

Den Unterhaltskosten gleichgestellt sind mit Wirkung ab der Steuerperiode 2020 auch die Rückbaukosten im Hinblick auf den Ersatzneubau (Art. 32 Abs. 2 DBG; § 29 Abs. 2 StG).

Als abziehbare Rückbaukosten im Hinblick auf den Ersatzneubau gelten die Kosten der Demontage von Installationen, des Abbruchs des vorbestehenden Gebäudes sowie des Abtransports und der Entsorgung des Bauabfalls (vgl. Art. 2 der Verordnung des Bundesrates über den Abzug der Kosten von Liegenschaften des Privatvermögens bei der direkten Bundessteuer, abgekürzt Liegenschaftskostenverordnung, SR 642.116).

Nicht abziehbar sind insbesondere die Kosten von Altlastensanierungen des Bodens und von Geländeverschiebungen, Rodungen, Planierungsarbeiten sowie Aushubarbeiten im Hinblick auf den Ersatzneubau.

Die steuerpflichtige Person hat der zuständigen Steuerbehörde die abziehbaren Kosten, gegliedert nach Demontage-, Abbruch-, Abtransport- und Entsorgungskosten, in einer separaten Abrechnung auszuweisen.

Rückbaukosten sind nur insoweit abziehbar, als der Ersatzneubau durch dieselbe steuerpflichtige Person vorgenommen wird.

Als Ersatzneubau gilt ein Bau, der nach Abschluss des Rückbaus eines Wohngebäudes oder eines gemischt genutzten Gebäudes innert angemessener Frist auf dem gleichen Grundstück errichtet wird und eine gleichartige Nutzung aufweist (vgl. Art. 3 Liegenschaftskostenverordnung).